

Projet

Procès-verbal du Conseil d'Administration du 21 juin 2018
12h30 salle du La Rochefoucauld
Direction générale du CHU de Rouen

Présents :

- Collège des fondateurs :

Pr Eric MALLET, président de la Fondation
Sylvie ESKINAZI, représentant le Président du Groupe MATMUT
Guillaume LAURENT, représentant la Directrice générale du CHU
Laurent YON, représentant le Président de l'Université de Rouen-Normandie

- Collège des membres de droit :

Emmanuèle JEANDET-MENGUAL représentant le Maire de Rouen
Yves BLOCH délégué départemental Seine Maritime, ARS de Normandie
Pr Pierre FREGER, doyen UFR de médecine représentant la Rectrice de l'Académie de Rouen

- Collège des personnalités qualifiées :

Dr Pascal LE ROUX, responsable du comité du GH-Le Havre
Brigitte LIDÔME, personnalité qualifiée

- Collège des Amis :

Josselyne THIBAUT, Lions Club, trésorière de la Fondation

Excusées :

Fabienne BUCCIO, préfète de la région Normandie et de la Seine-Maritime
Malika CHERRIERE, représentant le Président de la région Normandie
Bruno DELAVENNE, président de l'ARPJHN
Dr Christian RICHARD, responsable du comité du CHI Eure-Seine (pouvoir)
Claudine GODARD-SAVAL, notaire à Evreux (pouvoir)

Invités :

Anne-Marie FAUDIER, chargée de mission de la région Normandie
Vincent MANGOT, directeur des affaires médicales du CHU de Rouen

Au préalable, lors du lunch convivial, le Président a souhaité vivement remercier les généreux donateurs : Claude LECHABLE et Jocelyne THIBAUT du Lions Club pour les Tulipes contre le cancer, le Club Rouen Triathlon, ainsi que Messieurs Barré, Thibous et Lepp de Coop

12h30 Le Président ouvre la séance. 10 administrateurs sont présents et 2 sont représentés.
Marie Castets est désignée secrétaire de séance.

Le Président souhaite tout d'abord s'adresser à Anne-Marie FAUDIER, chargée de mission Santé à la Région qui œuvre à nos côtés depuis des années, mais qui va nous quitter. De même que Alain DIDILLON qui va dorénavant œuvrer à Caen. Le Conseil d'administration les remercie très sincèrement tout ce qu'ils ont fait pour la Fondation et applaudit A-M FAUDIER qui remercie l'assemblée en soulignant le plaisir qu'elle a eu à travailler avec la Fondation dans un cadre de grande qualité et très constructif. Elle rappelle que la Commission permanente du 17 septembre doit approuver le tableau de répartition de la subvention 2018 (cf. PV du CA du 17 avril). La convention unique 2018 a été préparée dans le sens annoncé au CA précédent : la nouvelle procédure établit que dorénavant les fonds attribués par la Région, pour l'appel à projets « Equipements innovants », seront versés en totalité à la Fondation Charles Nicolle-Normandie qui, sur présentation des factures, assurera les reversements à chacun des 6 hôpitaux normands concernés.

1. Approbation du compte-rendu du conseil du 17 avril 2018

Le conseil ayant pris connaissance du projet de procès-verbal, il est procédé au vote.

***Le Conseil d'Administration approuve le Procès-Verbal du Conseil du 17 avril 2018.
Cette résolution est adoptée à l'unanimité des présents et représentés (12 votes).***

2. Budget prévisionnel 2018 par Josselyne THIBAUT, trésorière (en pièce jointe)

Josselyne THIBAUT présente un EPRD provisoire. Tableau remis sur table et en dossier joint.

Le Pr MALLET précise que les 300.000€ de la subvention Région 2018 figureront au prochain EPRD. J. THIBAUT précise que, le tableau comporte dorénavant 3 colonnes : prévisions 2017, réalisé 2017 et prévisions 2018, comme demandé par E. JEANDET-MENGAL. Les prévisions sont réalistes et corrélativement les dépenses sont adaptées aux recettes. Pour 2018, le total prévisionnel des recettes est de 353.100€ et des dépenses de 377.080€, la différence correspond à ce que la Fondation versera sur ses fonds propres (bourses) avec ou sans autre contributeur.

Le Pr MALLET rappelle que le reliquat du budget de l'Association vers la Fondation a permis constituer une réserve environ 100.000€, toujours intacte, et que la dotation financière (Banque 18/18 rapporte 20 à 25.000€ /an.

G. LAURENT évoque la création d'un sous compte MTC afin de pouvoir faire apparaître les recettes prévisionnelles qu'il estime à 150.000€ minimum. Medtronic aurait confirmé sa contribution de 50.000€ destiné à la formation des jeunes et des internes en particulier. Sans doute faudrait-il organiser avec l'équipe du MTC une visibilité au moins à 6 mois. Concernant l'affectation du don du Pr CRIBIER (100.000€) comme précisé dans ses courriers, il est destiné pour partie à la plateforme DEFIMED au MTC mais également à la formation des jeunes cardiologues.

***Le Conseil d'Administration approuve le Budget prévisionnel 2018.
Cette résolution est adoptée à l'unanimité des présents (12 votes)***

3. Bilans 2017

Bilan comptable par Franck DUCLOS, expert-comptable (SECNO) (document joint)

Le Résultat ressort au 31 décembre 2017 avec un excédent de 39.682€ contre un léger déficit de 218 € sur l'exercice précédent. L'activité de l'exercice de la Fondation affiche dans le poste « Autres Charges » l'ensemble des opérations menées par la Fondation. Ce poste représente 345.000€, à comparer à 278.000 sur l'exercice précédent. Il traduit le volume d'activité de la Fondation. Les dons sont répartis en dons ciblés (dans 90% des cas) et dons non ciblés. Parmi les recettes non ciblées (qui permettent notamment d'assurer le financement de la Fondation) figurent les produits de placements pour 27.000 € pour 2017 contre 23.000 € sur l'exercice précédent.

L'autre point important à signaler : les coûts de fonctionnement de la Fondation sont maîtrisés : ils représentent 17.467 € pour cette année contre 14800 € pour l'exercice précédent. Ils concernent les prestations d'expertise-comptable, l'assurance, les frais bancaires, quelques frais de déplacement et de réception. On constate que la Trésorière comme le Président sont très attentifs à ce que les dons et dépenses soient parfaitement tracés.

Les recettes reçues et non immédiatement affectées, sont comptabilisées sur un compte de Fonds dédiés qui représente 200.k€ à la fin de l'exercice.

La situation patrimoniale de la Fondation est la suivante : 1.923 k€ de Fonds Associatifs contre 1.883 k€ sur l'exercice précédent. Ce Fonds associatif est essentiellement constitué des fonds de démarrage qui ont été donnés par l'ancienne Association Charles Nicolle qui a abondé à hauteur de 1.000.000 € au démarrage, le CHU de Rouen pour 150.000 €, l'Université de Rouen pour 150.000 € et la Matmut pour 250.000 €, ce qui représentait 1.550.000 €.

Cette dotation a été complétée au fil des exercices.

Observations

G. LAURENT souhaite valoriser le temps de chargé de mission placé auprès de la Fondation à titre gracieux, compte tenu du poids sur les finances et le fonctionnement de la Fondation, mais aussi car le CHU est le principal bénéficiaire des actions de la Fondation.

Lors de la création de cette Fondation hospitalo-universitaire, il avait été envisagé que chacun des fondateurs contribuerait par mise à disposition à titre gracieux.

L'expert-comptable rappelle qu'aujourd'hui il y a une information sommaire en annexe des comptes annuels. Les règles comptables laissent en effet le choix aux entités concernées entre, d'une part fournir l'information en annexe, et d'autre part comptabiliser à la fois en recettes et en dépenses les mises à dispositions gratuites pour la valeur qu'elles représentent. Dans ce dernier cas, il convient que les temps, let la valorisation soient quantifiables et vérifiables.

Le Pr MALLET sollicite l'avis comptable pour maintenir la possibilité de répondre aux besoins du MTC qui a besoin de la souplesse de la Fondation pour lui fournir rapidement des appareils précis lors du développement de formations très innovantes qui sont une opportunité de développement et de renommée pour le MTC. Ces appareils, réceptionnés par le service biomédical du CHU, font alors l'objet d'une procédure de don au CHU qui les inclut dans son inventaire MTC/CHU.

F. DUCLOS, expert-comptable indique qu'il est nécessaire de respecter les clauses des conventions lorsqu'elles indiquent la nécessité de respecter le code des marchés publics. .

Rapport du Commissaire aux comptes Monique THIBAUT (MAZARS) (document .joint)

Le rapport du commissaire aux comptes, est présenté par Monique THIBAUT :

«Nous certifions que les comptes annuels sont, au regard des règles et principes comptables français, réguliers et sincères et donnent une image fidèle du résultat des opérations de l'exercice écoulé ainsi que de la situation financière et du patrimoine de la fondation à la fin de cet exercice. »

***Le Conseil d'Administration approuve les Bilans et Comptes 2017
Cette résolution est adoptée à l'unanimité des présents (12 votes)***

4. Etat d'avancement des fondations abritées (Pr E. MALLET)

Le Pr MALLET annonce avoir signé la convention de création de la **fondation Caen Normandie Santé** le vendredi 8 juin Caen, avec le Pr DENISE, président de Caen Université et Christophe KASSEL, directeur général du CHU de Caen, en présence du Doyen.

La convention **Hôpital Mémemorial Innovation de Saint-Lô**, sur le point d'être signée par le directeur, sera donc créée au plus tard mi-juillet.

Enfin la convention Hôpital Alençon-Mamers devrait être signée début septembre.

Cela signifie que les comités exécutifs sont choisis et les fondations en ordre de marche pour la rentrée 2018.

5. Comité GH Le Havre et dynamique de fondation abritée (Dr P. LE ROUX)

Le Dr Pascal LE ROUX confirme la dynamique lancée au Havre et rencontrera très rapidement le nouveau directeur du Groupe Hospitalier du havre pour évoquer le sujet avec lui. Comme le laisse supposer les réactions aux jardins suspendus du Havre (Jardins du Cœur), la transformation du comité Charles Nicolle Le Havre en fondation Jacques Monod répondrait aux demandes de donateurs et attirerait de nouveaux mécènes attachés au territoire de l'agglomération havrais. Cela accentuerait lisibilité et appropriation.

6. Exposés de bénéficiaires de bourses de mobilité

- Charlotte PREVOTEAU, interne ORL CHU, M2 - 1 an à NYC, Columbia University, et NewYork-Presbyterian (The University Hospital of Columbia and Cornell)



Mes trois projets

- Etude n°1**
 - Création et validation statistique d'un test pour évaluer la qualité du son lors du langage chez les patients implantés cochléaires
- Etude n°2**
 - Mesures physiologiques et émotions dégagées par la musique chez les patients IC
- Etude n°3**
 - Etude des propriétés de la membrane de la fenêtre ronde chez le cochon d'inde

Etude n°1

- Mon rôle :** Recruter et faire passer des tests à des patients porteurs d'implant cochléaire pour évaluer la qualité du son qu'ils entendaient
- Speech quality instrument :

Etude n°2

- Mon rôle :** Etudier les réactions physiologiques lors de l'écoute de la musique chez des patients avec simulation d'implant cochléaire

Etude n°3

- Mon rôle :** Etudier la perméabilité de la membrane de la fenêtre ronde chez le cochon d'inde grâce à des tests de diffusion

Merci de m'avoir permis de vivre cette belle aventure !

Le Pr Fréger indique tout l'intérêt de ces recherches non seulement pour les patients qui verront leur qualité de vie très améliorée et aussi pour l'Université avec la création de l'école d'audioprothèses à Evreux dès septembre 2019.

- **Vianney GILARD, neurochirurgie pédiatrique CHU, 6 mois au Great Ormond Street Hospital (Londres), chef de clinique depuis novembre 2017**

Fondation Charles Nicolle



Vianney GILARD
Service de Neurochirurgie

21 Juin 2018

Mobilité clinique : Mai 2017 – Novembre 2017

- ▣ Service de Neurochirurgie Pédiatrique
Great Ormond Street Hospital (Londres)
- ▣ Mai 2017 – Novembre 2017



Mobilité clinique

- ▣ Domaines d'expertise :
 - ▣ Tumeurs cérébrales et médullaires
 - ▣ Dysraphies spinales et craniosténose
 - ▣ Chirurgie de l'épilepsie



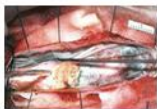
Bilan Mobilité

- ▣ Développer techniques novatrices
PEC dysraphies spinales et craniosténoses
- ▣ Référent activité Neurochirurgie Pédiatrique
- ▣ Pediatric brain abcess.
Gilard et al. 2018
- ▣ Communication Bonn Mai 2018
- ▣ Perfectionnement langue anglaise



Perspectives Cliniques

DYSRAPHIE SPINALE



Monitoring per opératoire



CRANIOSTENOSE

Consultation pluridisciplinaire



Merci de votre attention



V. Mangot, directeur des affaires médicales souligne le plaisir de voir l'aboutissement de projets accompagnés par le CHU et avec l'aide précieuse de la Fondation qui contribue chaque année à ces formations et permet cette mobilité de jeunes professionnels auprès des meilleurs experts et services à l'international. En retour, le bénéfice aux patients est incontestable.

7. Bourses : années recherche M2, allocations doctorales, mobilités 2018 (Pr E. MALLET et Pr G. SAVOYE)

ANNEE RECHERCHE 2018 /2019 (Pr G. SAVOYE)

L'appel d'offre permettra à des internes de bénéficier d'une année à temps plein pour leur projet de recherche.

27 dossiers de candidature ont été reçus, 2 dossiers ont été sélectionnés pour la Fondation par le comité scientifique universitaire.

1. **Julie BURDEAU** est interne DES de Cardiologie de 6^{ème} semestre et s'intéresse à la cirrhose cardiaque. Le projet est une étude clinique chez 75 patients, approche par ultrasons chez les patients porteurs d'une insuffisance cardiaque droite secondaire à une hypertension artérielle pulmonaire.
Le travail s'inscrit dans le FHU-REMOD-VF sous la direction du Pr BAUER.
2. **Alexandre CURIE**, interne DES de Médecine interne, projet concernant une maladie orpheline mortelle pour 15% des patients. Il s'agit d'une étude in vivo de la neutralisation des anticorps anti-ADAMTS13 par des anticorps anti-idiotype pour rétablir l'activité de l'ADAMTS13 dans le purpura thrombotique thrombocytopénique auto-immune. Le projet se fera dans le Laboratory for Thrombosis research Université de Louvain (Belgique) sous la direction du Dr Vanhoorelbeke.

Le Pr FREGER précise que la DGOS finance 13 postes à Rouen, 25 postes à Lille, 11 postes à Amiens, 11 postes à Caen.

Le Pr SAVOYE rappelle le cadre d'une compétition accrue dans les financements (27 dossiers) : des postes sont financés par la DGOS (13), le GIRCI (1) et les candidats sont prudents en sollicitant d'autres sources de financement, ce qui permet de satisfaire 1 demande sur deux, ce qui bien mais fait la moitié de déçus pour des jeunes qui sont engagés dans un double cursus et sont la fine fleur des étudiants. L'aide de la fondation est précieuse dans ce cadre.

Le Pr MALLET indique que, concernant le budget considéré, une société savante pourrait éventuellement financer le dossier de Julie BURDEAU.

BOURSES

Allocation doctorale de 3 ans

Le Pr MALLET rappelle qu'il s'agit d'un engagement financier d'environ 100.000€ sur 3 ans.

- **Hortense PETAT**, pneumo-pédiatre au CHU, qui fait une thèse de science sous la direction du Pr MARGUET et dans le Laboratoire de Virologie à Caen dirigé par le Pr VABRET co-directrice de thèse (GRAM microbiologie Rouen/Caen). Un financement industriel est en cours par conversion d'un contrat CIFRE initialement prévu.
- **Jérémie LEBEURRE**, en cours GRAM EA (Pr PESTEL-CARON) demande de prolongation de 6 mois. Accord de la Fondation sous réserve de la concrétisation des financements trouvés par le laboratoire qui a sollicité 4 partenaires Total 16.000€.
- *En cours*
Clément LHUILLIER, Inserm U1073, Pr DECHELOTTE, 2016/2019 → 3^{ème} année et
Marina JARBEAU, technicienne recherche (Don Nutriset)

Séjours à l'étranger (Pr G. SAVOYE et Pr E. MALLET)

Le Pr MALLET rappelle l'intérêt de la Fondation à s'investir dans les séjours à l'étranger est la reconnaissance engendrée mais aussi l'utilité de répondre à l'indispensable engagement financier exigé par les services d'immigration pour autoriser le séjour. La Fondation délivre précieux « Certificate » confirmant l'engagement.

- Sébastien MIRANDA, CCA Médecine interne Pr LEVESQUE, 2018/2019 Ottawa Thrombosis Program, Dr Marc CARRIER, Université d'Ottawa - Canada. (Don ciblé)
- Florian GUISIER, assistant spécialiste Pneumologie Pr THIBERVILLE, (ENS biologie moléculaire et cellulaire), sept 2018/2019, Department of Integrative Oncology, Wan Lam, DS, BC Cancer Research Centre of Vancouver - Canada. (Dons ciblés)

En cours

- Sandra ABOU ZAKHAM, interne en rhumatologie, université d'Auckland (NZ)

Mobilité France

- Paul BILLOIR, pharmacien biologiste, assistant spécialiste recherche, Hématologie (Dr LE CAM-DUCHEZ), HEGP AP-HP, Pr SMADJA, Paris. (Dons ciblés). (Dons ciblé par fonds associatifs de spécialités)

***Avis des membres du CA concernant les bourses et allocations
Le Conseil d'Administration approuve les propositions 2018
Cette résolution est adoptée à l'unanimité des présents et représentés (12 votes)***

Le Pr FREGER fait part de sa satisfaction de voir le nombre des mobilités, séjours à l'étranger et autres implications dans des cursus de recherche. Cela contribue à alimenter le vivier de jeunes pousses susceptibles de se fixer à Rouen.

8. Manifestations 2018 (Pr E. MALLET)

- 17 mai Ecole à l'Hôpital, des tablettes numériques pour apprendre (Don Soroptimist)
- 9 juin Triathlon de Jumièges avec près de 600 participants
- 16 juin Concert Choregia organisé par les Clubs Kiwanis
- 16 /17 juin Jardins du Cœur 43 jardins mobilisés (28 en 2017) recette cible dépassée dépassant la prévision (don ciblé de 25.000€ pour la neurochirurgie)
- 23 juin 2èmes Foulées du CHU- ASCHU Bois-Guillaume

Septembre / Octobre

- Opération vente de SHA projet avec des étudiants infirmiers
- Foire Saint-Romain, vente de billets au profit de la Fondation avec l'Amicale des Forains (don ciblé surdité)

E. JEANDET-MENGAL suggère de faire un évènement lors de l'Armada 2019 qui a une attractivité exceptionnelle. De plus la présence des grandes entreprises ayant leur siège sur le territoire peut représenter une opportunité pour la Fondation. Le Pr MALLET indique qu'il a un rendez-vous avec Patrick HERR très prochainement.

Conclusion

Le Président conclut la séance à 14h et remercie les participants.
Le prochain Conseil se tiendra à l'automne 2018

En conséquence de tout ce qui précède, il a été dressé le présent procès-verbal.

Le secrétaire de séance

Le Président Pr Eric MALLET